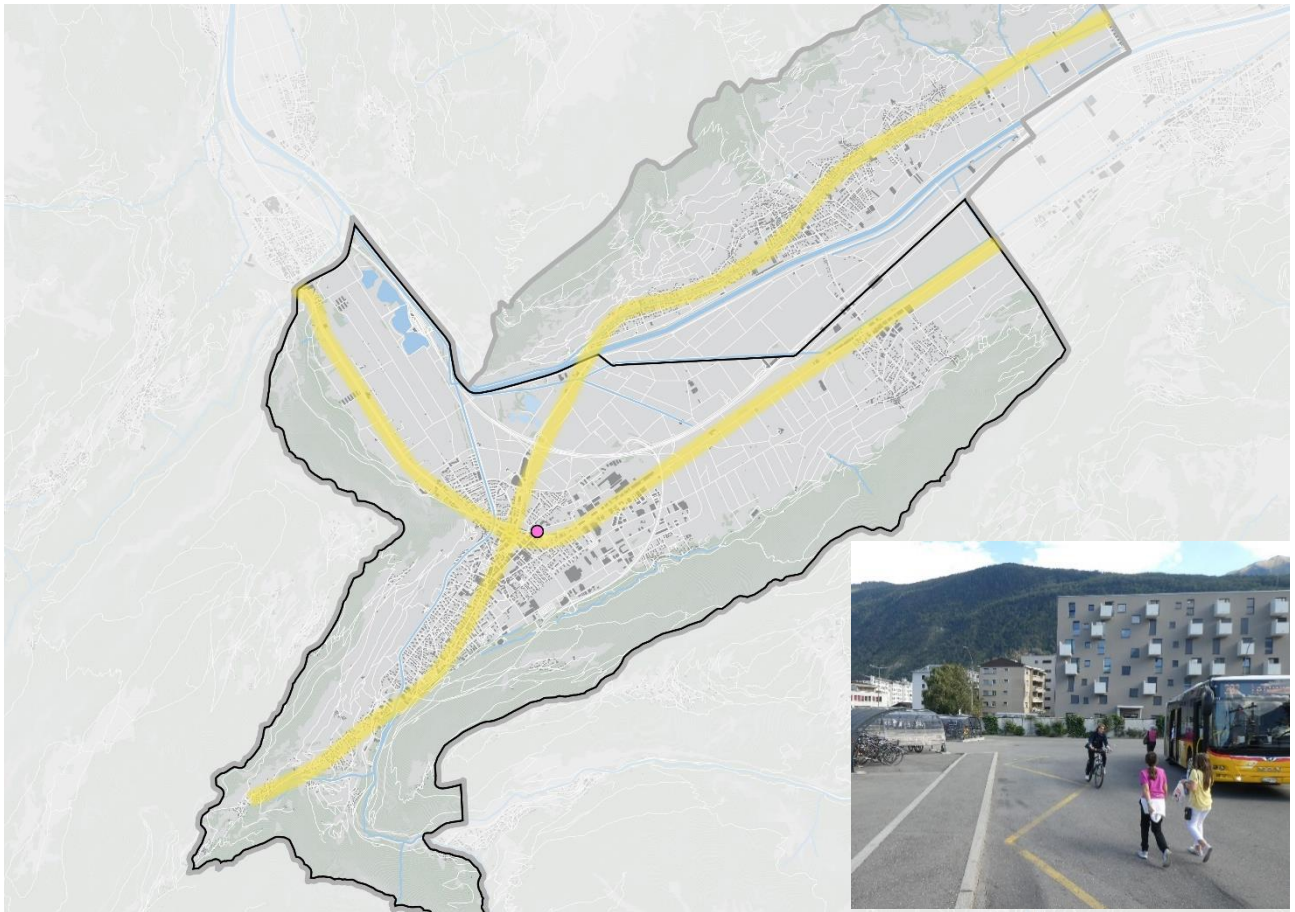


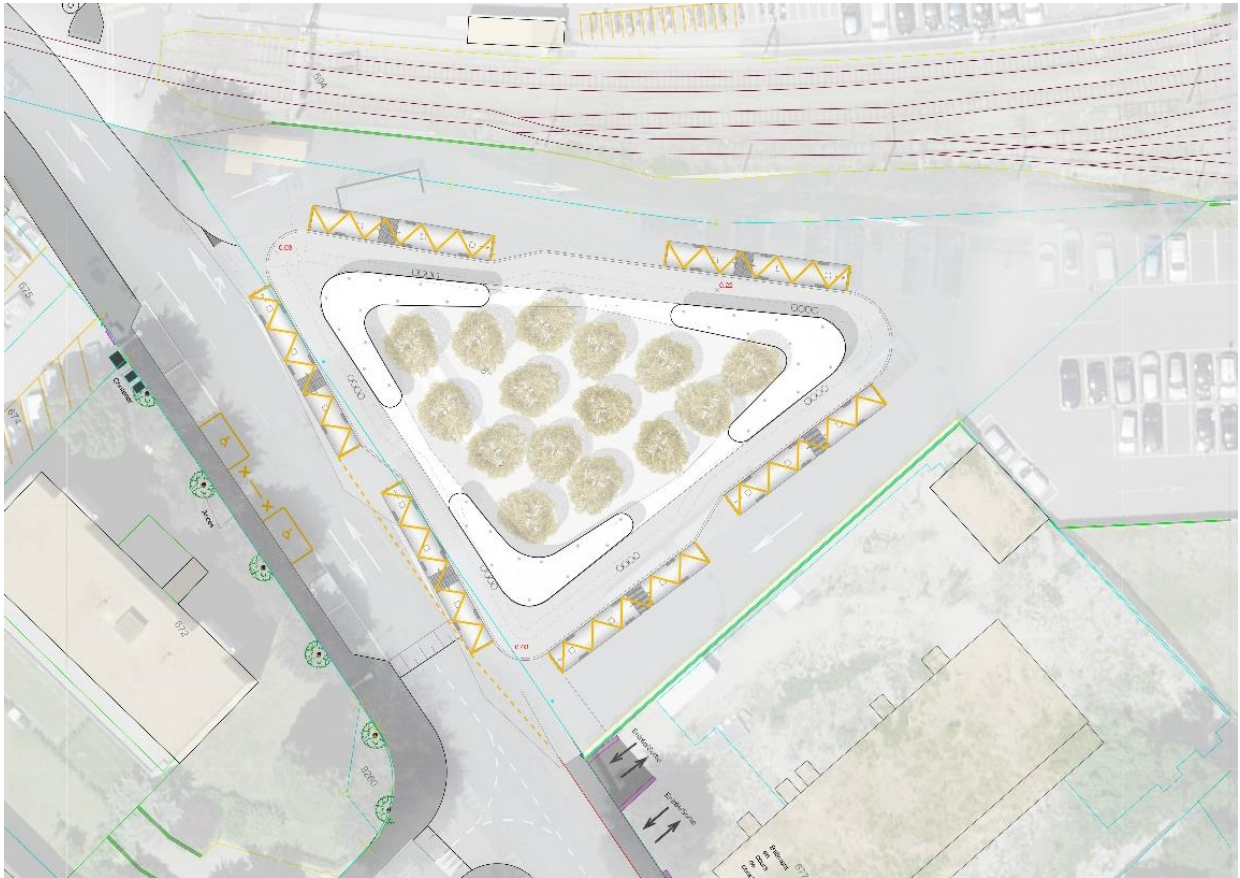
**PM.4.2 Interface de la gare de Martigny**

<b>Catégorie</b>	Plateformes multimodales	<b>Coût à venir</b>	<b>Priorité A</b>
<b>Instance(s) responsable(s)</b>	Commune de Martigny	<b>Instance(s) concernée(s)</b>	CFF, TMR, SDM
<b>Stratégies sectorielles</b>	S.TP.2, S.TP.3, S.TP.4, S.U.1		



<b>Description détaillée</b>	<u>Etat actuel</u>		
	Lieu d'intermodalité (nœud ferroviaire transfrontalier/national/régional, point de rabattement des bus régionaux et urbains, etc.), la gare de Martigny souffre de son caractère très routier. Aujourd'hui, la place de la gare se réduit à un grand carrefour, la gare routière, à une importante surface de bitume avec peu de qualité. Actuellement, les CFF mènent différents travaux (correction des voies et nouveau passage inférieur).		
<b>Opportunité et utilité</b>	<u>Etat attendu</u>		
	Il est ainsi prévu en première étape (en anticipation d'une réflexion à plus large échelle initiée avec les autres acteurs du site : Martigny, CFF, TMR, SDM) de réaménager entièrement la gare routière pour huit quais bus (LHand) avec une zone d'attente de qualité (linéaires de bancs, marquise, arborisation, etc.), 150 places de stationnement vélo couvertes (dont 30 places sécurisées), des aménagements facilitant le transbordement bus-fer (jalonnement et signalisation) et l'amélioration des services à l'usager (informations en temps réel).		
<b>Opportunité et utilité</b>	Opportunité : l'accessibilité à la gare de Martigny est un enjeu majeur, notamment en terme de report modal. Son interface doit pouvoir faciliter et rendre plus attractifs les rabattements en bus en vélo et à pied (maillage et sécurisation) sur les réseaux ferrés national et régionaux.		
	Utilité principale : amélioration des conditions d'accès aux transports publics. Optimisation du confort pour les usagers afin de faciliter et de revaloriser l'accès aux transports publics et de disposer de toutes les conditions favorable à l'intermodalité.		
<b>Réalisation</b>			
<b>Etat de coordination dans le PDc (au 01.01.20)</b>	Coordination en cours		
<b>Etat de planification</b>	Plusieurs variantes d'organisation et d'aménagement du site étudiées (2019-2020) Contacts récents avec tous les acteurs du site (fin 2020) Avant-projet de la gare routière en cours (intégrant un éventuel parking en sous-sol, le devenir des voies ferrées industrielles qui devraient « déménager » d'ici 2022, etc.)		
<b>Etat « prêt à être réalisé et financé »</b>	Oui		
<b>Calendrier de mise en oeuvre</b>	Date prévue du début des travaux : mi-2024 Date prévue de la mise en service : fin 2025		
<b>Financement</b>			
<b>Montant estimé</b>	<b>à venir</b>	<b>Demande de cofinancement</b>	
<b>Clé de répartition</b>		<b>Canton (-%)</b>	<b>Commune (-%)</b>
		- CHF HT	- CHF HT
			<b>Tiers (-%)</b>
			- CHF HT
<b>Autre</b>			
<b>Fiches concernées du PDc</b>	D.2, <b>à compléter</b>	<b>Fiches concernées du PDi</b>	<b>à compléter</b>
<b>Lien avec les autres mesures</b>	P.MD.4.1, TP.4.1, TP.4.2, TP.4.3, GM.4.1, GM.4.2, U.D.4.1, U.D.4.2, U.D.4.4, U.D.4.5, U.D.4.7, U.EP.4.1		
<b>Impact sur l'environnement</b>	<b>à venir</b>		
<b>Documents mis à disposition</b>	Charte des gares régionales appliquée au RER Valais/Wallis (Charte des bonnes pratiques et directive financière) (SDM, 2019) Gare de Martigny, propositions de réaménagements à court terme (Citec, atLB, Moret & Associés, 2013) Etude Moret & Associés /Atelier Grept / Citec (en cours)		

### Plan selon état d'avancement



Source : Groupement, Atelier Grept, Moret & Associés et Citec (2020)